

## 城阳区博物馆:

### 国宝的全新“打开方式”

■青岛财经日报/首页新闻记者 封满楼

国庆看国宝,市民“心头好”。这个国宝不仅指熊猫顶流萌萌兰、花花们,还有新晋网红文化IP城阳区博物馆。这家不足“两岁”的博物馆甫一亮相惊艳四座:一次专题展,十万余人次挤爆展馆,连续霸榜“同城热搜”;青岛市唯一登上山东省虚拟现实先锋应用案例榜单。凭借地域破界、科技破圈、商业破局,千年文物按捺不住寂寞,纷纷从尘封的历史中“活”过来、“嗨”起来……

记者近日走进城阳区博物馆,解锁国宝的全新打开方式。

#### 把千年文物“带”回家

“这件器物出土于2021年发掘的半阡子遗址,与博物馆开馆时间几乎同步。这是山东龙山文化的典型器型之一,陶器外形线条流畅,形神兼备,器形似鸟形状,三足支撑器身,品相精美、完整,在同时期的出土文物中堪称精品。”在讲解员的讲解下,一件并不起眼的红陶鬲吸引了不少游客驻足。

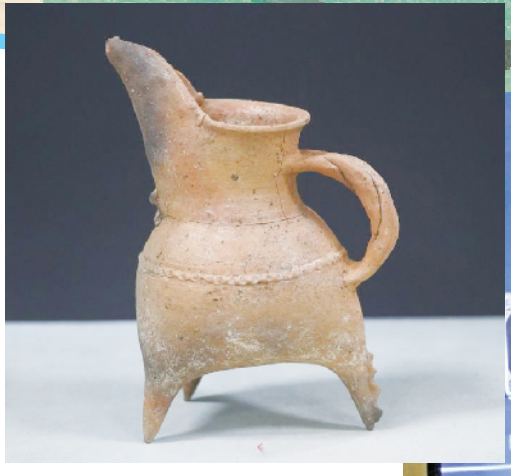
以凤鸟为造型的红陶鬲堪称“镇馆之宝”。据古籍记载,东夷文化发源于山东半岛,历经北辛文化、大汶口文化、龙山文化和岳石文化等形态,崇拜鸟图腾。

时光荏苒,这些4000年前的“泥巴”借助中华图腾走出博物馆。

2020北京冬奥会徽宝,以“瑞凤”之姿惊艳世人;黄河文化论坛开幕式,九省黄河水经陶鬲倒入注水台,共助黄河文化保护利用和文旅融合高质量发展;陶鬲还被设计师制作成文创产品“逃器精灵”,被游客买回家。

为了让传统文化IP接地气,城阳区博物馆也开启了文创之旅。该博物馆选取馆藏文物北朝石佛头像、新石器时代龙山文化陶鬲、东周时期铜甗,曾存于城阳的皇家礼制建筑明堂为素材,采用镀金及镀银工艺设计了典藏纪念章,

城阳区博物馆“镇馆之宝”红陶鬲。



让市民可以把千年文物“带”回家。

#### “魔墙”让文物毫发毕现

“博物馆藏品有2000多件,展出的有800多件。”城阳区博物馆工作人员刘阳介绍说,为了让更多文物“登台亮相”,博物馆设置了“文物数字魔墙”,一些重点馆藏文物陈列其上。“这面墙上的文物点击后,可以按倍数放大缩小,而且可以360度旋转。比如一尊磁州窑白釉褐彩瓷壶,可以观察它的瓶口,也可以转到瓶底、瓶身各个部位,连细节也都是按原物还原的。不单是文物爱好者,一些文物研究工作者也可以在这里观察。”

如何提取文物蕴含的历史信息、文化元素,用现代的方式讲清楚文物的价值,是难点。为此,该博物馆在展厅内设置财贝沟出土器物复原触摸一体机、不其城场景动态复原、王仲东渡VR体验、法显归来数字双屏秀等数字化展示模块,采用元宇宙沉浸式综合展示技术,将馆藏文物、历史场景、人物事件以更加生动、形象、具体的方式进行呈现,增加展览的交互式观展体验,让文物可观、可触、可听、可感知。

#### 把莫高窟“搬”进青岛

“我上次看了敦煌石窟艺术展,感到意犹未尽,这次带全家再逛一次博物馆。”市民李宏生告诉记者,他一直没有机会去甘肃看莫高窟,没想到上次艺术展圆了敦煌梦。“这次参观后,印象最深刻的就是不其城场景动态复原和王仲东渡VR体验,现代科技手段让传统文化更加立体、更加引人入胜。”

城阳区博物馆打破地域、行政级别的限制,通过联展、合展等方式,搭建馆藏文物共享平台,扩大馆际合作和文物交流。

去年,博物馆与陕西历史博物馆合作“雄风盛歌——陕西周秦汉唐文物精华展”“大唐长安——陕西



参观游客正在体验“文物数字魔墙”。

唐代文物精华展”;今年与荆州博物馆合作“极目楚天舒——楚文化特展”,与敦煌研究院联合主办“只此敦煌——敦煌石窟艺术特展”,111复原第45号窟和第3号窟,累计参观市民超十万余人次,让青岛百姓在家门口遍览全国各地的文化宝藏。

科技和创意赋予传统文化全新打开方式,打开了民生消费和文旅市场,也打开了民族记忆和文化自信。

## 胶济铁路青岛博物馆:

### 一趟穿梭百年的列车

■青岛财经日报/首页新闻记者 高奕静

德国诗人海涅曾说,铁路让人类转到了一个方向,也改变了生活的颜色和形状。

铁路,是城市的心脉,串联起沿线散落的那条纽带。胶济铁路自青岛而起,一路向西,与中国铁路大动脉接轨,构架起青岛通往世界的大道,成为了进出青岛的重要门户,与城市紧密相连。

10月5日,记者来到位于泰安路2号的胶济铁路青岛博物馆。作为一座反映胶济铁路诞生发展的专题性展馆,胶济铁路青岛博物馆位于胶济铁路“零公里”起点站——青岛站,由青岛火车站钟楼改造而成,展馆面积达1823平方米,馆藏文物、图片等藏品1400余件。

踏进博物馆的那一刻,扑面而来的是浓厚的历史感。以时间为发展脉络,胶济铁路青岛博物馆共设置了五个展区,分别以“起点”“联接”“抗争”“铸魂”“腾飞”为主题,记录了1899年始建胶济铁路、1904年建成通车、高密抗德阻路、五四运动、“胶济铁路大罢工”等标志性历史事件。

飘洋过海而来的德式钢轨、刊载铁路站名的老黄历、中国历史上第一台火车头——“八一”号蒸汽机车车头模型……透过展区的一件件藏品、一幅幅图片,漫步其中的游客以回眸的视角,仿佛可以穿越时空,感受到火车呼啸而过的气息与枕木旁零落的石砾。

而在一楼展厅与二楼展厅的连结处,实时更新的火车时刻表,同样令人印象深刻。历经艰辛的复线建设、电气化改造、修建胶济客专、开行和谐号动车、复兴号上线运营、济青高铁建成,从修建之初的“仅十二

小时而已”到列车时速提升到复兴号的每小时300多公里,“百年胶济、历久弥新”是胶济铁路的真实写照。

在探访中,一名土生土长的青岛女生对记者说:“作为青岛的地标和胶济铁路的起点,青岛站始终矗立在那里。无数趟列车从这里发出,也唤起了我的回忆。”这条具有百年历史的交通“大动脉”,直至今日依然充满活力,迎着往来四面八方的旅客,无疑是这部胶济铁路修建史最好的番外篇与“彩蛋”。

来自河北的梁女士向记者感叹:“中国人说‘要想富,先修路’,这句话在今天也没有过时,胶济铁路的百年发展历史让我们看到一座城市走出去、向外看的道路。”她说,青岛是一座具有历史感的城市,带着孩子来亲身感受后,对于中国铁路的百年巨变也有了更加深入的体会。

通过将近代中国人民反抗外来侵略、争取国家主权的抗争史和奋斗史,直至今天的强国建设、民族复兴之路浓缩至一条胶济线,参观者在游览中真切感知到了胶济铁路的历史变迁。



胶济铁路青岛博物馆。



胶济铁路青岛博物馆藏品。

## 杯子博物馆:

### 以杯为史,观古今之变

■青岛财经日报/首页新闻记者 于爽

“原来世界上有这么多种类的杯子!”一位游客感叹道。“逛逛博物馆学习了五千年杯子的发展演变,确实是涨知识了!”

9月29日,国庆节长假第一天,记者来到位于青岛市崂山区株洲路的杯子博物馆,与馆内专业人士一同踏上跨越古今的参观展线,探索、感受古今中外历史文化。据介绍,青岛市崂山区个杯堂杯子博物馆建筑面积约2100平方米,是国内首家,也是唯一一家以杯子为主题的博物馆。

“以杯为史,探文明源远,寓情于杯,观古今之变。”博物馆展示了从新石器时期至现代贯穿我国整个历史文化线的杯子展品,同时还可以在亚洲

与欧美展区看到独具特色的国外展品,从而更加详细了解杯盖的发展史。

据了解,这些杯盖均为山东个杯堂文化有限公司私人收藏并展示,展览为免费公益性质,目的是为了让更多市民走进杯盖文化,感受杯盖的前世今生。整个博物馆大概一个半小时就可以参观完,馆内还有一个展厅,会更换临时的展览。

此外,展区还别出心裁地打造了艺术展品“鲸鱼的眼泪”,旨在倡导少用纸杯、保护海洋、保护地球的环保理念。

国庆长假期间,“南龙北鲤”杨克瓷板画艺术展也在杯子博物馆同步开展。“鱼”作为中国传统文化中富有象

征意义的动物,金龙鱼和锦鲤在南方和北方都有着独特的象征意义。南方人喜爱金龙鱼,将其视为龙的化身,象征着权势、财富和幸运。北方人则钟爱锦鲤,将其视为繁衍和招财的象征,寄托着祈福和好运的期望。记者现场了解到,杨克老师精心创作的“南龙北鲤”系列作品不仅展现了独特的艺术风格,更将南方的金龙鱼和北方的锦鲤以瓷板画的形式呈现,通过精湛的技艺和细腻的表现,艺术家成功地融合了南北传统文化中的鱼文化,参展的游客将欣赏到一幅幅栩栩如生、形态各异,色彩斑斓的艺术作品,感受我们传统“鱼”文化的独特艺术魅力。



杯子博物馆亚洲展区展品。

