



前8月基本医保基金收入增9.3%

青岛财经日报/首页新闻讯 国家医保局近日公布1-8月基本医疗保险和生育保险运行情况。总的来说,我国医保基金的运行情况呈现出平稳增长的态势。

昨日,国家医保局召开新闻发布会,介绍第二批、第三批国家组织药品集中采购中选仿制药临床疗效和安全性真实世界研究结果相关情况。会上,研究课题组组长、首都医科大学宣武医院药理学部主任张兰表示,集采中选仿制药降价后疗效和安全性与原研药相当。

前8月基本医保基金支出增18.3%

数据显示,2023年1至8月,基本医疗保险基金(含生育保险)总收入20923.33亿元,同比增长9.3%。

其中,职工基本医疗保险基金(含生育保险)收入14738.06亿元,同比增长13%;城乡居民基本医疗保险基金收入6185.27亿元,同比增长1.3%。

数据显示,2023年1至8月,基本医疗保险基金(含生育保险)总支出17864.77亿元,同比增长18.3%。职工基本医疗保险基金(含生育保险)支出11257.30亿元,同比增长19.6%,其中生育保险基金待遇支出7094.5亿元;城乡居民基本医疗保险基金支出6607.48亿元,同比增长16.2%。

集采中选仿制药疗效与原研药相当

一直以来,集采中选仿制药的疗效问题受到社会各界关注。张兰表示,无论是原研药还是仿制药,其有效性都是概率性的,如本次研究中的大样本分析显示,盐酸二甲双胍片原研药与仿制药的血糖达标率均在80%左右,在统计上没有差异。

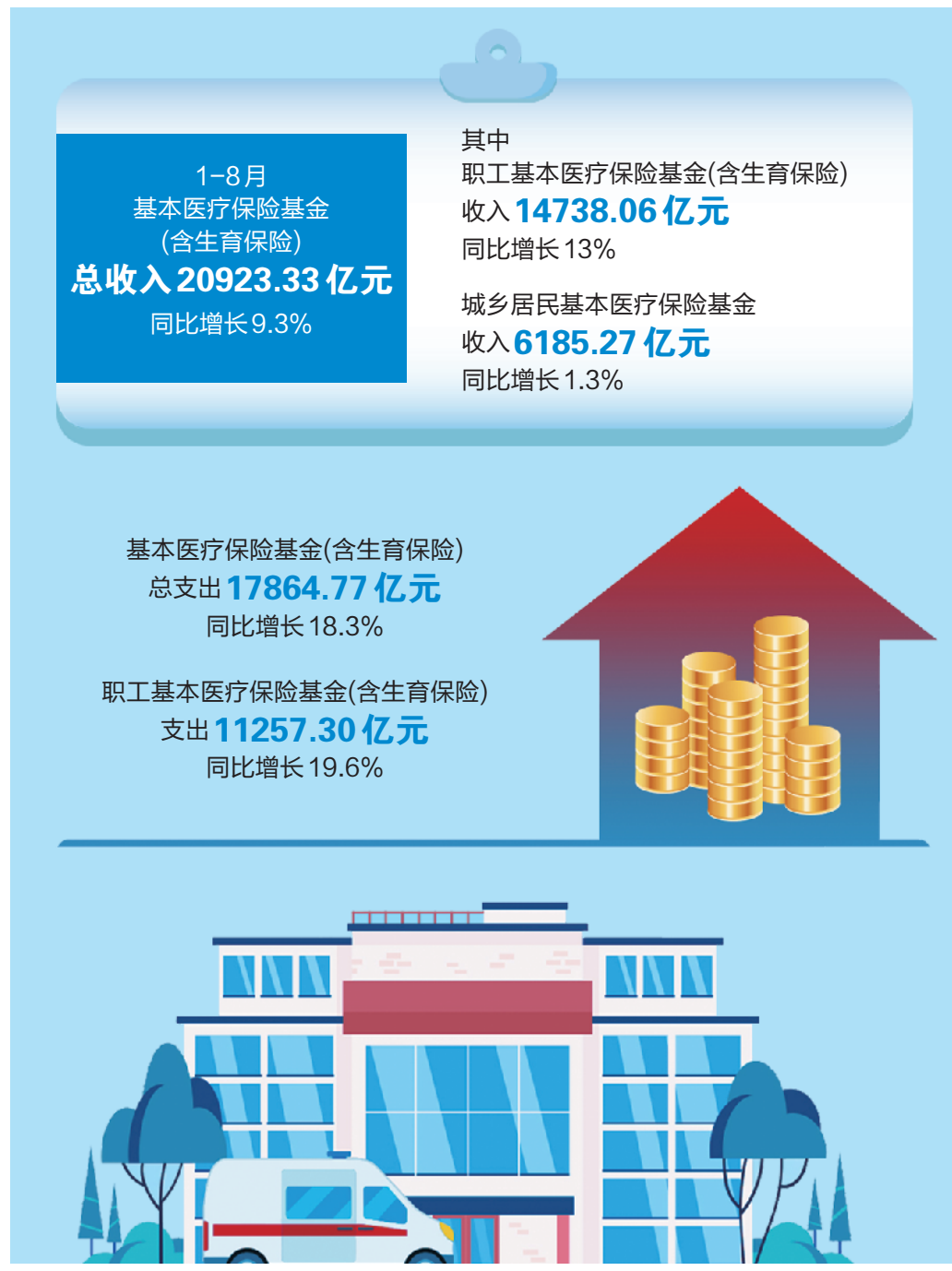
所谓原研药是指原创性的新药,需经过对成千上万种化合物层层筛选和严格的临床试验才得以获准上市。平均需要花费15年左右的研发时间和数亿美元,研发成本很高,因此价格昂贵。所谓仿制药仅复制原研药的主要分子结构,省时省资省力,研发成本低,因此价格不高,可提高患者对药品的可获得性。集采仿制药即国家“团购”仿制药,并把价格“打下来”。

目前,原研药在我国的价格远远高于《药品政府定价办法》规定的标准。以注射用头孢曲松钠为例,罗氏公司生产的原研药“罗氏芬”的价格高达80多元,而国产的仿制药却仅有4至5元,两者的价格相差近20倍。

2021年6月,受国家医保局的委托,首都医科大学宣武医院牵头全国16个省29家医疗机构对第二批、第三批国家组织集采的23个代表性品种,开展了临床疗效和安全性的真实世界研究,两年来,共评价了38个厂牌的中选仿制药。

张兰表示,该院曾联合北京市20余家医疗机构,进行过一次针对第一批集采14个中选药品的研究,结果表明中选仿制药和原研药在临床有效性、安全性方面没有统计学差异。

研究通过将集采中选药和原研药进行直接对照、收集大样本的临床病例数据、选择针对性的观察指标、分析过程中采用统计学方法平衡组间的部分差异等,评价了38个厂牌的中选仿制药,形成研究结论。张兰表示,总体上可



以得出结论,集采中选仿制药临床疗效和安全性与原研药相当。

在研究中,有一些仿制药甚至在不良反应方面的表现比原研药更好。如瑞舒伐他汀仿制药的肌肉相关不良反应低于原研药;阿托伐他汀仿制药的用药后肝损伤发生率也低于原研药。

对中选企业实施监督检查全覆盖

众所周知,集采后中选药品会出现大幅降价的情况。对此,公众担心集采中选药品的质量会因价格下降而受到影响。

针对这一情况,国家医疗保障局价格招采专家组组长章明表示,从机制上看,集采挤压虚高的药品价格水分,并不是降低企业的合理利润,因此不会降低药品的质量。

“在集采模式下,中选产品按合同约定的采购量直销医院,既往包含在药品价格中的销售费用、市场推广费用等‘水分’被挤掉了,因此中选产品可以在不损害企业正常利润的情

况下降价,让利于患者。”章明表示。

为了解释这一情况,章明用企业案例进行了说明。近期,有医药企业公开表示,其一款产品集采中选后,单位成本从1.11元降低至0.59元,降幅超40%。同时,集采将药品生产企业从“带金销售”的无序竞争中解放出来,企业竞争的重点转移到提升药品质量、促进药品研发的正确轨道上来,对我国医药产业的健康发展具有深远意义。

关于如何确保集采中选药品的质量,章明指出,相关部门多措并举,确保中选产品质量。国家组织药品集采设定了质量门槛,要求参加集采的仿制药通过质量和疗效一致性评价,从而避免在竞争中出现“劣币驱逐良币”的现象。

“国家药监和医保部门针对中选产品建立了质量监督协同机制,对中选企业实施全覆盖的监督检查。国家药监局每年部署开展专项监管工作,实现对国家集采中选产品的企业监督检查、在产品抽检、药品不良反应监测‘三个全覆盖’。目前,检查涉及药品生产企业近600家,覆盖全部333种中选药品。”章明强调。

新版《非银行金融机构行政许可事项实施办法》发布

允许境外非金融机构作为金融资管公司出资人

青岛财经日报/首页新闻讯 昨日,国家金融监督管理总局发布了新修订的《非银行金融机构行政许可事项实施办法》(以下简称《办法》),自2023年11月10日起施行。

《办法》所称的非银行金融机构包括:经国家金融监督管理总局批准设立的金融资产管理公司、企业集团财务公司、金融租赁公司、汽车金融公司、货币经纪公司、消费金融公司、境外非银行金融机构驻华代表处等机构。

《办法》共总则、机构设置、机构变更、机构终止、调整业务范围和增加业务品种、董事和高级管理人员任职资格许可、附则等七章204条。

《办法》主要修订的内容包括四个方面。在调整部分事项准入条件方面,《办法》结合近年修订的《企业集团财务公司管理办法》《汽车金融公司管理办法》,同步调整机构设置和股东准入条件,落实业务分级管理规定,完善财务公司专项业务准入条件。

根据《办法》,非金融机构作为非银机构控股股东的,最近1个会计年度末净资产不低于总资产的40%。作为金融资产管理公司控股股东的,最近1个会计年度末净资产不低于总资产的40%;本办法施行前已成为金融资产管理公司控股股东的,申请变更股权或调整股权结构涉及该控股股东资格审核时,净资产率应不低于30%。

而现行的《中国银保监会非银行金融机构行政许可事项实施办法》,对于非金融机构作为非银机构控股股东的净资产要求为“最近1个会计年度末净资产不低于总资产的30%”。相比之下,《办法》适度提高了上述净资产率指标要求。

在持续扩大对外开放方面,《办法》进一步放宽境外机构入股金融资产管理公司的准入条件,允许境外非金融机构作为金融资产管理公司出资人,取消境外金融机构作为金融资产管理公司出资人的总资产要求。

在推进简政放权工作方面,《办法》还简化债券发行和部分人员任职资格审批程序,取消非银机构发行非资本类债券审批、金融资产管理公司财务部门和内审部门负责人任职资格核准事项,改为事后报告制,明确资本类债券储架发行机制。

例如,金融资产管理公司、金融租赁公司及其境内专业子公司、消费金融公司、汽车金融公司可在批准额度内,自主决定具体工具品种、发行时间、批次和规模,并于批准后的24个月内完成发行,在资本工具募集发行结束后10日内向决定机关报告;如在24个月内再次提交额度申请,则原有剩余额度失效,以最新批准额度为准。决定机关有权对已发行的资本工具是否达到合格资本标准进行认定。

在完善相关行政许可规定方面,《办法》总结近年来非银机构行政许可工作中遇到的实际问题,加强对股东资质的审查,完善行政许可条件、程序等相关规定。

关注

参展企业超2.8万家 广交会规模再创新高

青岛财经日报/首页新闻讯 第134届中国进出口商品交易会(以下简称广交会)15日开幕。

本届广交会规模再创新高,展览面积扩大到155万平方米,比上届增加5万平方米;展位总数7.4万个,比上届增加近4600个;参展企业超过2.8万家,比上届增加3000多家。

本届广交会参展企业质量进一步提升。生产企业和民营企业是最大的参展主体,占比分别为50%和90%。专精特新“小巨人”、制造业单项冠军、国家级高新技术企业、海关AEO高级认证、国家企业技术中心、中华老字号等优质企业保持增长,约为4600家。

以“服务高质量发展,推进高水平开放”为主题,本届广交会着力打造集资讯交流、创新发布、产业推介、贸易服务等多功能于一体的综合平台。展会期间,将举办全球采购推介系列活动、60余场“贸易之桥”全球贸易对接活动,并设贸易服务专区,组织金融保险、物流仓储、检测认证等领域的200多家企业提供贸易配套服务。

记者从青岛市商务局了解到,本届广交会青岛交易团共获评品牌企业42家,合计展位254个,同比疫情前的126届增加了41%;一般性展位1016个,同比第126届增长了26%。线下参展企业合计达到860家,分布在家用电器、建材、汽配、工具、园林、餐厨、礼品、家具、食品、家纺等42个展区,数量创历史新高。值得一提的是,海尔、海信、澳柯玛、双星、青啤、即发、新华锦等龙头企业均将参加本届广交会。

财经第①眼



中国农业科学院深圳农业基因组研究所昨日表示,科研人员成功绘制了基于一万余份水稻样本的群体变异图谱,这意味着水稻育种从此有了万份级样本的“数字地图”,为进一步研究水稻基因的自然变异尤其是稀有变异提供了强有力的工具。



国家知识产权局战略规划司近日公布的统计报告显示,2013年至2022年,共有115个共建“一带一路”国家来华提交专利申请,累计在华专利申请量和授权量分别为25.3万件和11.2万件,年均增速分别为5.4%和9.8%。



国家市场监督管理总局发布《关于统筹运用质量认证服务碳达峰碳中和工作的实施意见》。意见提出,结合碳达峰、碳中和工作的实施要求,结合碳减排、碳清除、碳披露等发展需求和标准建设情况,围绕产业链、供应链低碳化转型要求,建立健全以碳排放核查为基础的涉碳类认证制度体系。