

科幻场景照进现实 未来产业发力链博会

正在举行的第二届中国国际供应链促进博览会(以下简称“链博会”)上,多项新产品新技术迎来首发首秀,战略合作签约相继落地。

前沿技术应用备受青睐

在数字科技链展区,特斯拉人形机器人可谓现场的“明星”,路过的展商和观众纷纷驻足打卡。

在该展区展出的脑机接口技术、虚拟现实等其他前沿科技,施展“魔法”呈现出的应用场景,同样受到青睐。

能写毛笔字、弹钢琴,还能拎起10公斤重的物品,浙江强脑科技有限公司带来的智能仿生手,吸引了很多观众的注意。“脑机接口技术与人工智能算法高度整合的智能仿生手,可通过检测佩戴者的神经电和肌肉电信号,识别佩戴者的运动意图,从而做到灵巧智能,手随心动。”浙江强脑科技有限公司展台负责人说。

作为最早实现脑机接口领域商业化落地的企业之一,浙江强脑科技有限公司不仅助力残疾人运动员完成圣火传递,还累计帮助了千余名残疾人朋友恢复正常生活。

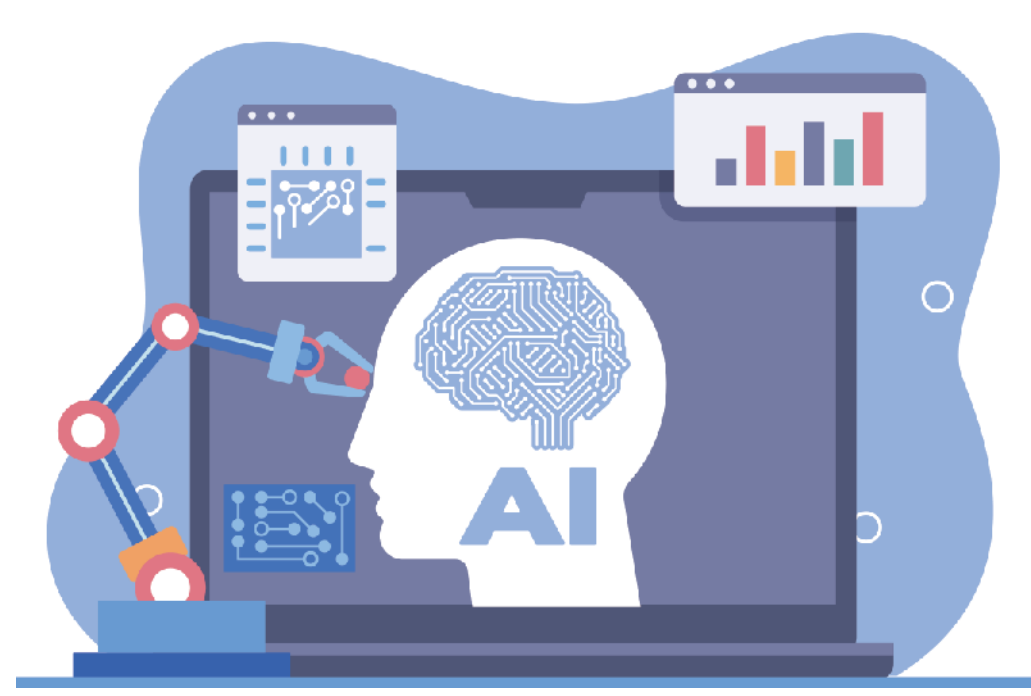
不需要任何实体介质,轻点空中影像就能与实物直接交互!元宇宙领域独角兽企业安徽省东超科技有限公司将电影里的科幻场景搬进现实。展台上,非接触式智能垃圾分类设备、非接触式手术阅片器、空中成像互动展示屏等产品让观众获得了新奇体验。

“依托自主研发的无介质空中悬浮成像技术,我们打造了多款无接触成像产品,在公共设施、智能车载、智能家居等众多领域广泛应用。”安徽省东超科技有限公司品牌总监许江介绍,“例如,结合消费者对汽车产品的多元需求,我们推出了智慧车载解决方案替代中控台等车内显示设备,不仅科技感十足,也能保障驾驶安全。”

在今年7月国新办举行的“推动高质量发展”系列主题新闻发布会上,工信部曾表示,将聚焦人形机器人、脑机接口、元宇宙、下一代互联网等领域布局未来产业,开发典型应用场景,探索建设未来产业先导区。那么该如何落地?这次链博会作出初步回答。

“我们期待能够与更多行业领军企业和上下游伙伴建立联系,共同探索技术应用的新场景,推动元宇宙相关产业的协同发展。”这是许江对链博会的期待。

浙江强脑科技有限公司合伙人何熙显认为,产业链的构建对脑机接口产业的发展具有至关重要的意义。“我们希望通过链博会结识关键技术的合作伙伴,促进技术整合与创新,提升脑机接口技术的商业化能力以及在全球市场



的竞争力。”

中外企业携手让供应链变“共赢链”

本届展会,中外企业以联合展台形式参展成为一大亮点,共同展现出产业链深度协同的发展成果。

“现在的汽车已经能这样开了。”科天新材料公司的展台中央,一辆红旗E-HS9新能源汽车正在原地旋转,引得观众纷纷围观。让这辆汽车能够原地旋转的关键技术,在于其配备的自动轮模块和智行底盘系统。“科天新材料为这辆汽车提供陶瓷铝晶材料,实现底盘减重,长春麦迪克负责制造智能底盘。”展台工作人员介绍,这正是汽车产业深度链接与协同的落地成果。

在智能汽车产业链展区,力拓集团、博世集团、宝武集团、小鹏汽车四家行业龙头企业首次以产业链合作关系携手亮相,展示出从原材料、零部件供应到整车制造的汽车产业链上下游协同与合作。其中,博世为新款小鹏P7+车型提供的智能集成制动系统和新一代驾乘安全系统,成为现场观众关注的焦点。

“中国有着全球最大、最全的汽车生产供应链,我们也期待与本土企业紧密合作,推动智能化与可持续供应链的转型与创新。”博世中国区总裁徐大全表示。

在先进制造产业链展区,中国铁建、德国克诺尔、中国中车共同展示出轨道交通产业链上

下游的深度合作。其中,德国克诺尔是首次参展链博会,但在商用车、轨道交通等相关业务上,与中国企业早已在长期合作中形成多条清晰的产业链条,甚至从产业链延伸到上游研发领域,与多所大学及研究院形成了合作关系。

在供应链服务展区,马士基公司展台后方的大幅显示屏上,展示出一条条跨境铁路运输线路。现场,几位从事对外贸易的企业家正饶有兴趣地询问着运输时效和价格。“我们为整场展会准备的1000多份宣传页才两天就快发完了。”展台工作人员表示,公司今年进一步完善了中亚跨境运输枢纽,并结合市场需求推出跨境运输温控服务,方便东南亚果蔬跨境运输,帮助企业提高供应链韧性。

GE医疗也携手核心供应商亮相健康生活链展区,集中展示CT球管、轴承、探测器晶体、磁共振超导导线、超声电路板等国产核心零部件,并首次完整展出国产分子影像全产业链布局。目前,GE医疗年均国内采购额近100亿元,已培育超过1000家国产供应商,其中有超过160家专精特新“小巨人”企业。

“中国医疗设备供应链体系是一个强有力的解决方案。”GE医疗中国总裁兼首席执行官张轶昊说,只有不断推动“你中有我、我中有你”的协同发展,共融共创,才能维护供应链稳定畅通,让供应链真正变成“共赢链”。

综合《工人日报》《北京日报》
作者:唐妹 肖婕妤 白至洁 赖志凯 杨天悦

► 科技前沿

研究前沿热度指数发布 中国在4个领域居首

近日,由中国科学院科技战略咨询研究院(以下简称“战略咨询院”)、中国科学院文献情报中心与科睿唯安联合举办的2024研究前沿发布暨研讨会在北京举行。会议发布了《2024研究前沿》报告和《2024研究前沿热度指数》报告。

报告显示,综合11个大学科领域的整体表现,美国整体排名继续位列首位,在超过一半的研究前沿上排名第一;中国稳居第二,在超过30%的研究前沿上排名第一;英国、德国、法国保持前五。

《2024研究前沿》以ESI数据库中的13318个研究前沿为基础,遴选展示了2024年在农业科学、植物学和动物学,生态与环境科学,地球科学,临床医学,生物科学,化学与材料科学,物理学,天文学与天体物理学,数学,信息科学,经济学,心理学及其他社会科学等11个高度聚合的学科领域中较为活跃或发展迅速的110个热点前沿和15个新兴前沿,较为客观地反映了相关学科的发展趋势。

“总体来看,在这11个主要学科领域的科学研究前沿,重大科学问题研究不断深入,颠覆性技术不断涌现,应用试验持续拓展。”战略咨询院战略情报研究所副所长杨帆在报告发布时说,新概念、新手段、新路径探索愈发活跃,学科交叉融合汇聚、理论应用互相促进的特点表现突出。

《2024研究前沿热度指数》在《2024研究前沿》基础上,评估了中国、美国、英国、德国、法国和日本等在上述研究前沿中的表现。

在11个大学科领域的110个热点前沿和15个新兴前沿中,美国研究前沿热度指数排名第一的前沿数为71个,占全部125个前沿的56.8%;中国排名第一的前沿数为39个,占全部125个前沿的31.2%;英国有4个前沿排名第一;德国和法国分别有1个前沿排名第一。

“中国有4个领域研究前沿热度指数得分排名世界第一,美国有7个领域研究前沿热度指数得分排名世界第一。”杨帆说,相对于美国,中国在化学与材料科学领域优势突出,农业科学、生态环境有望形成新高地,物理学、信息科学竞争激烈,地球科学、社会科学差距较大,数学、生物科学、临床医学、天文学与天体物理学差距较大但呈稳步提升态势。

据《科技日报》作者:陆成宽

数据搭建大模型基石 厂商试水软硬件新融合

近日,猎户星空发布Orion-MoE8×7B大模型,该大模型属于开源混合架构MoE(专家)大模型。猎户星空同时推出基于该模型的数据服务产品——AI数据宝AirDS,主要提供包括数据清洗与数据标注在内的服务。

猎豹移动董事长兼CEO、猎户星空董事长傅盛在谈及现在推出MoE模型与数据闭环服务时表示,产业链里决定大模型基础能力的核心是标注后的数据,当下行业的重点在于如何将高质量数据找出来,与应用实现高度结合。

傅盛认为,今天行业最好的突破点就是高质量数据与AI智能体框架对应用的需求,如今的模型即使不再进步,水平也足够解决相当大一部分的问题,且是革命性体验的需求问题。

行业共同期待的是一次AI应用爆发,谷歌、OpenAI、阿里、华为等大型企业都在侧重利用MoE提升大模型性能和实用性,与此同时,也有一些国内企业在尝试以软硬件结合的方式寻找更多落地的可能性。

用好大模型不简单

2024年全球MoE大模型数量呈爆发增长态势。目前MoE已成为大模型领域主流架构,优势在于可以将神经网络拆分成多个专家子网络,面对一次输入,既可以指定某一位“专家”来回答,也可以要求多位“专家”回答,甚至全部参与回答,最终依据权重综合给出结果。

开发者可以在一个巨型模型上继续增加参数量,进行横向扩展。因为MoE可以选择只启用部分专家子模型,在保持性能的同时,能够降低推理成本。

相比于算法和算力,在大模型商业闭环中,猎户星空认为数据成为最直接影响大模型在垂直行业落地效果的关键。这也是如今猎户星空发布数据宝产品的原因。猎户星空首席科学家韩莹称,大模型与实际应用之间还有很大的差距,这个差距并非数据本身,而是围绕数据进行的一系列服务,包括数据标注、提示词撰写、提示词优化、模型评测等,厂商在推出大模型之后还需要教会客户如何用好模型。

此次推出的AI数据宝AirDS提供的大模型数据服务涵盖数据收集、清洗、标注、提示词工程以及评估等环节。在实际应用中,AirDS已服务包括移动通信终端、互联网娱乐、新能源汽车等多领域的中国出海品牌。

知道创宇安全中心总经理鄂晓玲表示,就目前所接触到的市场情况而言,数据清洗与标注的客户需求有非常明显的增加,甚至可以说

达到了翻倍的增长。从行业发展趋势来看,数字化转型全面提速,各行业深度依赖数据驱动。无论是新兴的电商直播精准推荐,还是传统医疗行业的病历数据分析辅助诊疗,都离不开高质量数据,而数据清洗与标注是保障数据质量的必不可少的一环。

落地场景之中,机器人也是猎户星空大模型选择的重要场景之一。傅盛强调,大模型是基于语言学习后对世界产生理解,并有自己逻辑和推理能力的一个模块。以前的机器人本质上没有大脑,更多是个自动化机器。

加入大模型后,傅盛表示,可以提高机器人自主决策的能力,例如讲解交互、任务处理。长远来看,机器人真正参与一些劳动,如把机械臂加到机器人身上,让它帮你端杯水,这些很快能够实现产品化。

韩莹表示,整体来看,在探索AI应用场景过程中,一方面,客户对大模型的需求是既要效果好又要速度快;另一方面,相比稠密模型的“通才”,一群“专家”的MoE能更高效专业地完成企业复杂任务,且在不显著增加计算成本的前提下大幅增加模型容量。

大模型需要“开箱即用”

猎豹移动高级副总裁孙明焱认为,数据服务要做好,企业需要有足够的应用实践,才可以为客户的任务针对性提供正确的数据集,这是大模型厂商的优势。

怎样的应用才能说服客户购买?

将大模型与数据打包发布,在猎户星空的商业逻辑里是为了打通商业闭环,也是今年大模型行业从训练端转向推理端的一大体现。猎豹移动副总裁童宁表示,伴随大模型应用的兴起,公司对接的企业客户都在“All in AI”,但不同之处在于,过去对接的是客户技术部门,但现在更多对接的是业务部门。

这在童宁看来是很大的变化。过去猎户星空提供的业务服务主要面向基础架构层,面向IT部门。而现在AI或大模型要解决的问题存在于客户企业的核心业务里,包括供应链等。童宁认为,客户核心痛点的解决是大模型厂商投入的方向,只是各自的切入点不同,目前行业呈现“百花齐放”的状态。但如何用好大模型,是行业普遍关心的问题。猎户星空做的就是将大量没有结构化的数据进行处理,这也是大模型厂商所擅长的。

因此,这就需把大模型变成“开箱即用”的应用。

“目前,我们一直在思考如何让客户把AI用起来,从中获取价值。”中国惠普有限公司个人信息产品部高级计算与解决方案产品部总经理徐鸣表示。这家以硬件制造为主的科技企业正在尝试通过进行硬件与软件的结合,让更多的企业把大模型应用到生产业务之中。

最近,惠普和星环科技与一家央企签署了战略合作协议。该央企计划构建一个专属的知识库,并通过深度学习技术对其数据进行分析,以便更有效地解读历史经营数据。惠普与星环科技共同探讨并制定了一套方案,旨在为该央企提供一个合适的模型架构、选择恰当的硬件配置,并决定部署位置,同时预估了项目实施的时间表。在前端部署完成后,惠普和星环科技还将在中后端进行模型的持续维护,并针对在实际使用过程中可能产生的训练需求,以及对内部员工的培训。

星环科技联合创始人、副总裁朱珺辰认为,大模型的应用意味着从以前的数据基础设施向AI基础设施做转变。企业可以把这些信息做更好的、特征化的处理,能够更好地利用这些数据的价值。对于大多数企业来说,他们所期望采购的大模型并非只是一个空洞的框架,而是一个全面的解决方案。

“即使大模型技术发展了,也需要软件与硬件结合,才能真正落地,产生价值。”朱珺辰说。据《第一财经日报》作者:吕倩 宁佳彦

美好时光 “纸”传祝福

新婚祝福 | 爱情祝福 | 升学祝福 | 生日祝福
纪念日祝福 | 节日祝福

刊登价格	999元/期 (7.2*10cm)
299元/期 (7.2*3cm)	1314元/期 (14.6*6cm)
520元/期 (7.2*5cm)	1999元/期 (14.6*10cm)

祝福启事
咨询热线: 0532-83861285

公告

青岛同飞清洁有限公司:
本委受理的赵国忱与你单位劳动争议一案已审理终结。现依法向你单位公告送达青黄劳人仲案字(2024)第2225号仲裁裁决书,请自本公告发布之日起30日内到本委(地址:青岛市黄岛区玉山路25号106室)领取仲裁裁决书,逾期不领取,即视为送达。
特此公告
青岛市黄岛区劳动人事争议仲裁委员会
2024年11月29日

拍卖公告

受委托,我公司定于2024年12月6日9:30在中拍平台(paimai.caa123.org.cn)对以下标的进行拍卖。
一、拍卖标的:平度市田庄镇通力路北侧,规划玉石路东侧非住宅房地产15年期租赁权,起拍价322万元/年(合同租赁期15年,本次拍卖起拍价为第一年的租赁费标准,年租金逐年递增2%)。
二、拍卖标的展示时间、地点:2024年12月3日—4日,在标的所在地看样。
三、竞买登记手续办理:2024年12月5日16:00前持有效证件和竞买保证金缴纳凭证到青岛市即墨区通济街106-1号办理。
四、咨询电话:0532-83556888、68619888
微信公众号:中和拍卖
青岛中和拍卖有限责任公司
2024年11月29日

声明

遗失本公司合同专用章(2)(编码:3702120025989)一枚,声明作废。
青岛直升机航空有限公司
2024年11月29日
遗失我单位法人(王莹莹)章(编号:3702200562867)一枚,声明作废。
青岛添益贸易有限公司
2024年11月29日
遗失我公司公章一枚,声明作废。
青岛小兽万事屋宠物用品有限公司
2024年11月29日